

גריל גז □ GEM310/330 □ ROYAL/Shadow 320/340 □ MONARCH 320/340/390 □ CROWN 310/410/ 420/440/490
□ BARON 420/440/490/590 □ SIGNET/Shadow 320/390 □ REGAL 490PRO/590/XL □ IMPERIAL XLS/590IR

צרכן נכבד, לפני ההתקנה והשימוש בגריל קרא הוראות אלה בעיון שמור עליהן לעיון חוזר לפי הצורך

GEM 310

קנדה



צריכת גז מקס': 690 גר"/שעה

ROYAL /Shadow 320

קנדה



צריכת גז מקס': 690 גר"/שעה

MONARCH 320

קנדה



צריכת גז מקס': 690 גר"/שעה

CROWN 310

ארה"ב



צריכת גז מקס': 730 גר"/שעה

CROWN 410

ארה"ב



צריכת גז מקס': 890 גר"/שעה

CROWN 420

ארה"ב



צריכת גז מקס': 890 גר"/שעה

BARON 420

קנדה



צריכת גז מקס': 890 גר"/שעה

SIGNET 320

קנדה



צריכת גז מקס': 890 גר"/שעה

SIGNET 320 Shadow

קנדה



צריכת גז מקס': 890 גר"/שעה

גרייל גז □ GEM310/330 □ ROYAL/Shadow 320/340 □ MONARCH 320/340/390 □ CROWN 310/410/ 420/440/490
□ BARON 420/440/490/590 □ SIGNET/Shadow 320/390 □ REGAL 490PRO/590/XL □ IMPERIAL XLS/590IR

גרייל גז עם כירה

GEM 330

קנדה



צריכת גז מקס': 900 גר"/שעה

ROYAL /Shadow 340

קנדה



צריכת גז מקס': 900 גר"/שעה

MONARCH 340

קנדה



צריכת גז מקס': 900 גר"/שעה

CROWN 440

ארה"ב



צריכת גז מקס': 1,100 גר"/שעה

BARON 440

קנדה



צריכת גז מקס': 1,100 גר"/שעה

גרייל גז □ GEM310/330 □ ROYAL/Shadow 320/340 □ MONARCH 320/340/390 □ CROWN 310/410/ 420/440/490
□ BARON 420/440/490/590 □ SIGNET/Shadow 320/390 □ REGAL 490PRO/590/XL □ IMPERIAL XLS/590IR

גרייל גז עם כירה ומבער אחורי

MONARCH 390

קנדה



צריכת גז מקסי': 1,240 גר"/שעה

SIGNET 390

קנדה



צריכת גז מקסי': 1,450 גר"/שעה

CROWN 490

ארה"ב



צריכת גז מקסי': 1,450 גר"/שעה

BARON 490

קנדה



צריכת גז מקסי': 1,450 גר"/שעה

BARON S 490 PRO IR

קנדה



צריכת גז מקסי': 1,450 גר"/שעה

BARON 590

קנדה



צריכת גז מקסי': 1,590 גר"/שעה

גרייל גז □ GEM310/330 □ ROYAL/Shadow 320/340 □ MONARCH 320/340/390 □ CROWN 310/410/ 420/440/490
□ BARON 420/440/490/590 □ SIGNET/Shadow 320/390 □ REGAL 490PRO/590/XL □ IMPERIAL XLS/590IR

גרייל גז עם כירה ומבער אחורי

REGAL S 490 PRO

ארה"ב



צריכת גז מקסי': 1,590 גר"/שעה

REGAL 590

ארה"ב



צריכת גז מקסי': 1,810 גר"/שעה

REGAL XL

ארה"ב



צריכת גז מקסי': 1,930 גר"/שעה

IMPERIAL XLS

ארה"ב



צריכת גז מקסי': 1,930 גר"/שעה

IMPERIAL 590 IR

ארה"ב



צריכת גז מקסי': 1,810 גר"/שעה

**כל הפעלה ראשונית וטיפול בגרייל יעשו ע"י מתקין גז מוסמך בלבד.
הגרייל מיועד לשימוש מחוץ למרחבי מגורים במקום מאוורר היטב בלבד.**

גריל גז □ GEM310/330 □ ROYAL/Shadow 320/340 □ MONARCH 320/340/390 □ CROWN 310/410/ 420/440/490
□ BARON 420/440/490/590 □ SIGNET/Shadow 320/390 □ REGAL 490PRO/590/XL □ IMPERIAL XLS/590IR

צרכן נכבד, לפני ההתקנה והשימוש בגריל קרא הוראות אלה בעיון ושמור עליהן לעיון חוזר לפי הצורך

נתונים טכניים:

שם היצרן: OMC

סוג הגז: גפ"מ לחץ הגז: 30 מיליבר

הוראות בטיחות:

1. צרכן נכבד, כל הפעלה ראשונית של הגריל תיעשה בידי מתקין גז מוסמך.
2. בדקו אטימות של מערכת הגז בכל החלפת מכל גז ולפני כל הפעלה.
3. אם זיהיתם תוך כדי שימוש חיבור רופף במערכת הגז, הפסיקו מיד את השימוש. כבו את מבערי הגריל, הדקו את החיבור הרופף ובדקו את אטימות מערכת הגז בטרם חידוש השימוש.
4. בעת השימוש וודאו שאין חומרים מתלקחים במרחק של 3 מטר לפחות מהגריל.
5. בעת השימוש וודאו שאין חומרים מתלקחים בקרבת הגריל, לפחות 100 ס"מ מצדדיו ו-150 ס"מ מעליו.
6. חלקים נגישים עלולים להיות חמים מאוד. שמור על ילדים והרחיקם מהגריל.
7. אין לגעת במשטחי הגריל לפני שהתקררו. השתמשו בכפפות כדי להגן על הידיים בזמן הבישול.
8. מכשיר זה אינו מיועד לשימוש על ידי אדם (כולל ילדים) עם מוגבלות פיזית, חושית או נפשית, או חוסר ניסיון וידע, אלא בפיקוח או אם ניתנה להם הדרכה לשימוש במכשיר על ידי אדם האחראי לבטיחותם.
9. אל תבצע שינויים במכשיר או באביזריו.
10. אין לכסות אף שטח או כל חלק אחר מהגריל בנייר כסף, או בכל כיסוי אחר.
11. במידה והמכשיר מחובר למכל גז מיטלטל יש להקפיד שמכל הגז יהיה תמיד במצב אנכי (בעמידה).
12. יש להפעיל את הגריל על משטח ישר.
13. אין לאחסן מכשיר ובו מכל גז אלא במקומות המותרים להפעלתו.
14. חל איסור מוחלט בחיבור הגריל ללא וסת גז מתאים. אין להשתמש בוסת לחץ מתכוונן.
15. אסור להפעיל את הגריל עם פחם.
16. לפני כל שימוש בדקו את הצינור הגמיש. אורך הצינור המירבי המותר הינו 150 ס"מ. במידה וזיהיתם סדקים או כי הצינור בלוי הזמינו מתקין גז מוסמך להחלפת הצינור בצינור תקני חדש.
17. אל תעזבו מכשיר פועל ללא השגחה!
18. אם חשתם ריח גז, הפסיקו שימוש במכשיר, סגרו את מקור הגז, אל תשתמשו במכשיר ופנו למתקין גז מוסמך.

**כל הפעלה ראשונית וטיפול בגריל יעשו ע"י מתקין גז מוסמך בלבד.
הגריל מיועד לשימוש מחוץ למרחבי מגורים במקום מאוורר היטב בלבד.**

גריל גז □ GEM310/330 □ ROYAL/Shadow 320/340 □ MONARCH 320/340/390 □ CROWN 310/410/ 420/440/490
□ BARON 420/440/490/590 □ SIGNET/Shadow 320/390 □ REGAL 490PRO/590/XL □ IMPERIAL XLS/590IR

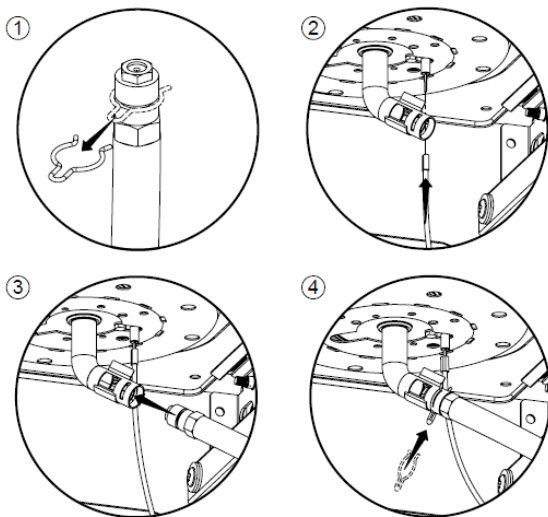
הרכבת המכשיר:

הרכבת הגריל תיעשה בהתאם לחוברת הוראות ההרכבה של היצרן המצורפות לגריל. בגמר ההרכבה הדבק את מדבקת הנתונים הטכניים אל גב הגריל ואת מדבקת הוראות ההפעלה אל חזית הגריל.

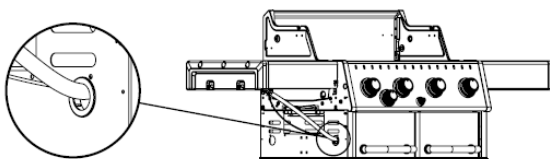
הזמן מתקין גז מוסמך להפעלה ראשונית.

כירת צד:

במכשירים המשולבים כירת צד חיבור צינור הגז אל הכירה ייעשה באופן הבא:



1. הוציאו את החבק הקפיצי המחובר אל צינור הגומי (ראו תמונה 1).
2. הכניסו את נעל הכבל של כבל ההצתה אל פין המצת (ראו תמונה 2).
3. הכניסו את קצה צינור הגומי אל פיית המבער (ונטורי) (ראו תמונה 3).
4. הכניסו בלחיצה את החבק הקפיצי אל המגרעת בפיית המבער המיועדת עבורו (ראו תמונה 4).



וודאו כי החבק הקפיצי תפוס היטב במקומו.

אזהרה: חל איסור על שימוש בגריל ללא חבק קפיצי או במידה והחבק אינו מותקן כנדרש במקומו. בכל בעיה פנה למתקין גז מוסמך.

לפני השימוש הראשון:

1. וודאו שמשטחי העבודה נקיים.
2. מרחו את משטחי העבודה בשמן בישול והפעילו את המבערים בעוצמה נמוכה למשך 10-15 דקות. לאחר זמן זה הגריל מוכן לעבודה.

כל הפעלה ראשונית וטיפול בגריל יעשו ע"י מתקין גז מוסמך בלבד. הגריל מיועד לשימוש מחוץ למרחבי מגורים במקום מאוורר היטב בלבד.


גריל גז □ GEM310/330 □ ROYAL/Shadow 320/340 □ MONARCH 320/340/390 □ CROWN 310/410/ 420/440/490
□ BARON 420/440/490/590 □ SIGNET/Shadow 320/390 □ REGAL 490PRO/590/XL □ IMPERIAL XLS/590IR

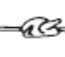
בדיקת אטימות:

לפני כל הפעלה יש לבצע בדיקת אטימות למערכת הגז, באופן הבא:

1. וודאו שכפתורי הפעלת מבערי הגז סגורים.
2. פתחו את ברז מקור הגז (ברז המכל או ברז הביטחון שעל הקיר).
3. השתמשו בתמיסת מי סבון להברשת כל חיבורי הגז ובדקו אי קיומם של בועות המעידות על דליפה.
4. אם גיליתם דליפה, הדקו את החיבור, ובדקו אטימות שוב, **אם לא הצלחתם להתגבר על הדליפה, סגרו את מקור הגז, אל תשתמשו בגריל** ופנו למתקין גז מוסמך.

הוראות הפעלה:

1. וודאו שכפתורי ההפעלה במצב סגור OFF ופתחו את ברז מקור הגז.
2. פתחו את מכסה הגריל.
3. לחצו וסובבו את כפתור ההפעלה של אחד ממבערי הגריל (כפתורים עליוניים) נגד כיוון השעון לעוצמה מירבית, בו זמנית לחצו ברצף על לחצן ההצתה , המבער יידלק.
4. **אין להבעיר יותר ממבער אחד בו זמנית.**
5. אם המבער לא נדלק תוך 5 שניות, סובבו חזרה בכיוון השעון את כפתור ההפעלה למצב סגור OFF, המתינו 5 דקות וחזרו על פעולת ההדלקה (סעיף 3).
6. חזרו על הוראות סעיף 3 להדלקת כל אחד מהמבערים.
7. הוראות הפעלת הכירה (בדגמים הרלוונטיים):

- 7.1 פתחו את מכסה הכירה וחזרו על הוראות סעיף 3 עם כפתור ההפעלה **השמאלי התחתון** .
- 7.2 אם מבער הכירה לא נדלק תוך 5 שניות, חזרו על הוראות סעיף 5.
- 7.3 **אין להפעיל את מבער הכירה, אלא כאשר מכסה הכירה מורם.**
8. הוראות הפעלת מבער אחורי – מבער השיפוד המסתובב (בדגמים הרלוונטיים):
- 8.1 להפעלת המבער האחורי חזרו על הוראות סעיף 3 עם כפתור ההפעלה **הימני התחתון** .
- 8.2 אם המבער לא נדלק תוך 5 שניות, חזרו על הוראות סעיף 5.
- 8.3 **אין להפעיל את המבער האחורי בו זמנית עם המבערים האחרים (למעט הכירה).**

9. בגמר השימוש:

- 9.1 סגרו את ברז מקור הגז ואת כפתורי הפעלת המבערים (עם כיוון השעון).
- 9.2 למניעת התלקחות בהפעלה הבאה של הגריל, נקו את מגש האיסוף משאריות מזון ושומן. כמו כן, יש להקפיד על ניקיון המבערים ותחתית אגן הצלייה של הגריל.

**כל הפעלה ראשונית וטיפול בגריל יעשו ע"י מתקין גז מוסמך בלבד.
הגריל מיועד לשימוש מחוץ למרחבי מגורים במקום מאורר היטב בלבד.**

גריל גז □ GEM310/330 □ ROYAL/Shadow 320/340 □ MONARCH 320/340/390 □ CROWN 310/410/ 420/440/490
□ BARON 420/440/490/590 □ SIGNET/Shadow 320/390 □ REGAL 490PRO/590/XL □ IMPERIAL XLS/590IR

איתור וטיפול בתקלות:

<u>התקלה</u>	<u>הגורם האפשרי</u>	<u>פעולת התיקון</u>
ריח גז	הפסיקו שימוש במכשיר, סגרו את מקור הגז, אל תשתמשו במכשיר ופנו למתקין גז מוסמך.	
דליפה מחיבור הווסת / צינור הגז / ממחבר גז אחר	חיבור לא מהודק או אטם פגום.	הדק חיבורים כולל חיבור הווסת, בדוק תקינות ושלמות האטמים. בצע בדיקת דליפות.
להבה מתחת ללוח ההפעלה	תקלה במבער.	פנה למתקין גז מוסמך.
המבער אינו נדלק	1. נגמר הגז במכל. 2. חוטי ההצתה מנותקים. 3. אלקטרודת ההצתה אינה ממוקמת היטב. 4. המצת פגום. 5. צינור הגומי מפותל. 6. מקום חיבור המבער אינו תקין. 7. תקלה במבער.	1. החלף את מכל הגז. 2. חבר את חוטי ההצתה. 3. מקם את אלקטרודת ההצתה במקומה מעל המבער. 4. החלף מצת לחדש. 5. יישר את צינור הגומי. 6. פנה למתקין גז מוסמך. 7. פנה למתקין גז מוסמך.
ירידה בחום	1. נגמר הגז במכל. 2. תקלה במבער.	1. החלף את מכל הגז. 2. פנה למתקין גז מוסמך.
אזור הצלייה אינם מתחממים באופן שווה	1. כפתורי ההפעלה מכוונים למצב הפעלה שונה. 2. תקלה במבער.	1. וודא שכפתורי ההפעלה במצב זהה. 2. פנה למתקין גז מוסמך.
להבות אש על משטח הצלייה	1. הצטברות שומן על מגש האיסוף / רשת הצלייה. 2. חום גבוה מדי.	1. נקה את מגש האיסוף ואת רשת הצלייה משומנים. 2. ווסת את עוצמת המבערים.
רעש מהווסת	פתיחה מהירה של ברז המכל.	סגור את ברז המכל ואת ברזי המבערים ופתח באטיות את ברז המכל.
להבה צהובה (להבה צהובה מעט הינה תקינה)	1. המבער סתום (ונטורי). 2. תקלה במבער.	1. כשהמכשיר כבוי נקה את המבער. 2. פנה למתקין גז מוסמך.

**כל הפעלה ראשונית וטיפול בגריל יעשו ע"י מתקין גז מוסמך בלבד.
הגריל מיועד לשימוש מחוץ למרחבי מגורים במקום מאוורר היטב בלבד.**